



# CLUB ALENÇONNAIS D'ESCALADE

Email : [cae@cae61.fr](mailto:cae@cae61.fr) - <http://www.cae61.fr/>

Adresse de correspondance : 21 rue de l'école - 61250 Hauterive

**Président :**

Alexandre VIVET  
Tel : 06 83 84 61 03

**Trésorier :**

Franck CHARPY  
Tel : 06 18 93 76 16

**Animateur :**

Gianni BERNARD  
Tel :

**Secrétaire :**

Christelle COGNET  
Tel : 06 73 29 04 50



## Compte-rendu de l'AG du 04 octobre 2019

L'AG du CAE s'est tenue le vendredi 04 octobre 2019 au Gymnase Louvrier à Alençon. Elle a débuté à 19h55. 29 personnes étaient présentes en leur nom propre ou en tant que mandataire. Le président remercie toutes les personnes présentes.

### Compte-rendu de l'AG du 12 octobre 2018

Le compte-rendu de l'année dernière a été diffusé par mail à l'ensemble des licenciés le 25/09/19 et est disponible sur le site internet du club.

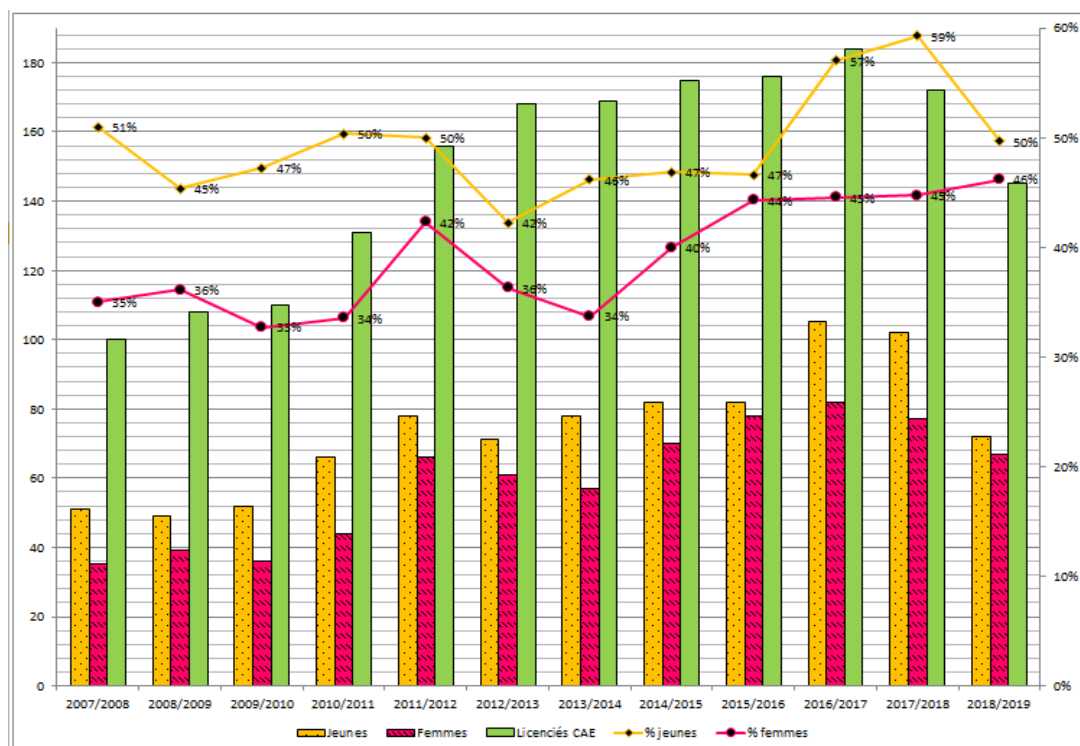
### Rapport de la saison 18-19

#### **Bilan secrétaire du club**

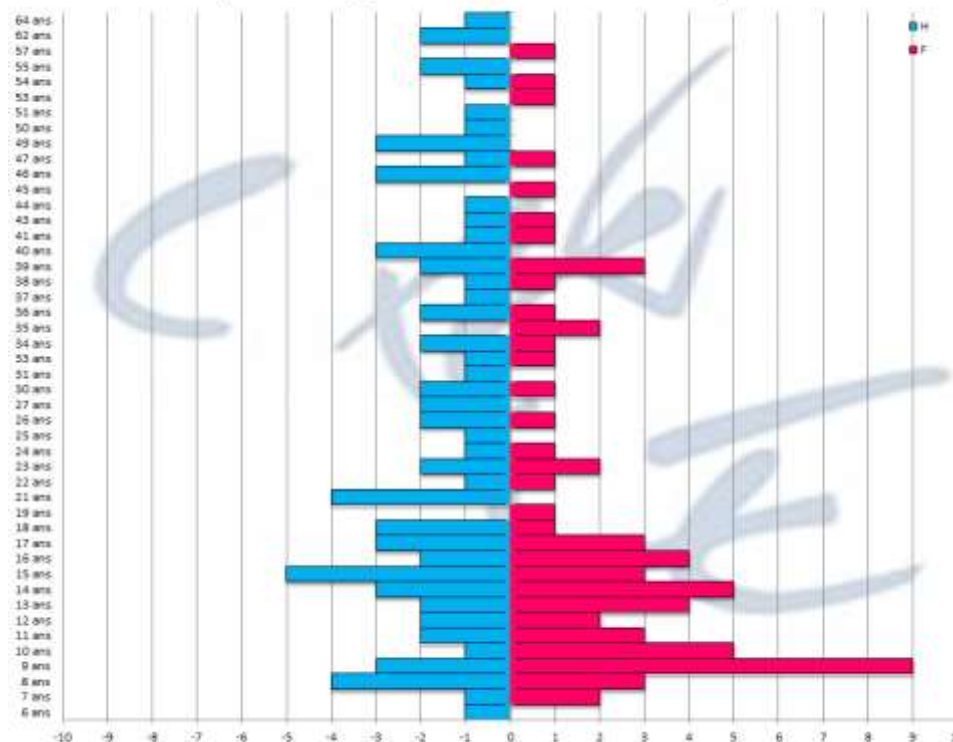
##### Licenciés

- \* En augmentation continue depuis de nombreuses saisons, les effectifs ont diminués cette saison avec 145 licenciés (-27). Cette année, la répartition jeunes/adultes était quasi parfaite 72 contre 73, tandis que le pourcentage féminin est quasi le même que l'année passée 46%. (Contre 45%)
- \* Diminution du nombre de mineurs (-30).
- \* L'objectif de stabilisation, qui avait été atteint ces dernières années, se voit donc pour la 2ème année consécutive, depuis la saison 2007/2008, malmené avec cette saison 2018/2019.
- \* La base de notre pyramide des âges se rétrécit cette année conséquence de la perte de 30 mineurs par rapport à l'année dernière.

	2017/2018	2018/2019
Jeunes	102	72
% jeunes	59%	50%
Adultes	70	73
% adultes	41%	50%
Femmes	77	67
% femmes	45%	46%
hommes	95	78
% hommes	55%	54%
Licenciés CAE	172	145



Pyramide des âges du club à la fin de la saison 2018/2019



## Bilan du travail de l'animateur du club

Un point est fait par le président :

Le CAE a fait appel à l'USDA pour bénéficier d'un intervenant, Gianni Bernard, pour 4 cours enfants soit un total d'environ 180 heures/an à 24 euro/h.

Le choix avait été fait de rester sur 4 créneaux jeune, dont 3 gérés par Gianni, par rapport à la forte demande sur cette tranche d'âge. Cela se vérifie encore pour cette saison.

7-10 ans mercredi 14h-15h15, 11 inscrits

7-10 ans mercredi 15h15-16h30. 7 inscrits au total.

7-10 ans samedi 13h30-14h45. 11 inscrits.

11-13 ans samedi 14h45-16h00. 9 inscrits.

Willy était présent pour superviser les cours du samedi encadrés par Gianni et lui octroyait en même du temps après la séance pour lui permettre de grimper et de se perfectionner en technique de cordes en vue de la validation de son passeport orange.

Soit environ 90 heures d'encadrement jeunes et 20 heures de grimpe/formation. Un grand merci à Willy.

Le groupe des « baby escalade » avait été supprimé la saison passée (2017/18). Nous n'avons pas trouvé de solution pour 2018/2019.

## Bilan des animateurs bénévoles

11-13 ans samedi 12h15-13h30. 13 inscrits. Assuré par Carlos avec le soutien de Sébastien, Sylvain, Olivier, Julien. Soit environ 120 heures cumulées.

3 sorties en falaise organisées en juin 2019 avec les enfants.

Les bénévoles ont trouvé une grande satisfaction à animer même s'ils ont ressenti un certain « essoufflement » en fin d'année. Les enfants et les parents étaient ravis par les cours.

Ados/adultes débutants mercredi 18h30-20h30. 24 inscrits. Assuré par Franck et Christelle avec le soutien de Mélanie et Alan pour les séances de Bloc. Soit environ 170 heures cumulées.

3 ou 4 sorties les mercredi soir sur le mois de juin. Et tous les mercredis des mois de juillet et août.

Perfectionnement lundi 19h30-21h30. 8 inscrits. Assuré par Arthur avec le soutien de Sébastien. Soit environ 80 heures. Arthur a déménagé à Grenoble pour ses études et n'assurera donc plus ce cours. Faute de remplaçant, le cours n'est pas reconduit.

Soit environ 370 heures d'encadrement par les bénévoles au total.

## **Dry tooling (préparation à l'escalade de cascades de glace)**

Le mercredi de 20h à 22h. Échauffement de 20h à 20h30 à cheval sur la séance ados/adulte débutants. 6 à 10 grimpeurs concernés.

Participation de 3 grimpeurs du club au « festi'dry Normandie », 1er open national indoor de dry tooling à Flers le 3 novembre 2018 avec la présence et la participation de membres de l'équipe de France. 1<sup>er</sup> Cédric ROTS, 2<sup>nd</sup> Willy TROVALET.

## **Bilan président du club**

### **USDA**

Merci à son président M. Charlie Rousseau d'être présent ce soir.

- Le CAE renouvelle son adhésion à l'USDA, ce qui nous permet d'avoir un salarié USDA à disposition.

- Le CAE figure sur le triptyque de l'USDA.

- Le CAE peut bénéficier d'heures d'interventions des animateurs salariés à l'USDA.

- Le CAE peut profiter des locaux (PC) de l'USDA et de la salle de réunion.

- Le CAE peut profiter du photocopieur (coût en vigueur)

Coût total annuel: 1<sup>ère</sup> adhésion (80 euros), cotisation (2euros par licencié), 24euros/heure d'encadrement, frais kilométriques (0,40euros/km). L'adhésion n'est due que la 1<sup>ère</sup> année.

### **Les prestations extérieures**

Aucune.

### **Contrat de projet**

Il est mis en suspens depuis l'avenant porté au contrat de M. Huet en 2017. De fait, la maintenance du mur n'est plus de la responsabilité du club. Le club a été sollicité par la mairie pour relancer ce contrat notamment pour l'école des sports. Le club a indiqué qu'il reviendrait vers la mairie dès que le poste d'animateur aura été pourvu.

### **Organisations et Compétitions**

#### **Événements officiels organisés par le CAE:**

• Festibloc: Il était initialement prévu le 11 novembre 2018. Notre chef ouvrier Stevens s'étant blessé, il a été décidé de le reporter au 19 mai 2019. La compétition n'a accueilli que 58compétiteurs hors club. Ce qui est peu. On retiendra que cette période n'est pas favorable. Mais elle devait être maintenue vis-à-vis des engagements d'organisation de manifestation sportive pris par le club auprès de ses partenaires et des collectivités.

Aucune autre compétition n'a été organisée. En effet, les bénévoles ne souhaitent pas ajouter l'organisation d'une manifestation sur la 2<sup>ème</sup> partie de saison.

• 1er Raid de la patate: 23 septembre 2018. 62 compétiteurs. Météo mitigée. Une découverte de l'activité « raid multisport » pour un grand nombre de bénévoles du club et pour les compétiteurs venus du grand ouest et de la région parisienne une découverte du potentiel de notre région pour les activités sportives naturelles

#### **Événements internes organisés par le CAE**

• Challenge père Noël : le 22 décembre 2018. Environ 35 licenciés jeunes du club.

• Défi KE: le 22 décembre 2018. Environ 15 licenciés ados/ adultes du club. Peu de monde cette année. Sans doute dû à la date, le 1<sup>er</sup> week-end des vacances scolaires.

Pour limiter la mobilisation des bénévoles, Le challenge père Noël et le défi KE ont été placés le même jour, l'un après l'autre.

• Après-midi en famille le 19 janvier 2019. Environ 100 personnes. Toujours un franc succès.

#### **Autres événements :**

• Fête des sports le 15 septembre 2018. Environ 200 participants au « stand » escalade accueillis par un groupe de bénévoles CAE.

• Cercle Fabien Canu le 8 février 2019. Plusieurs licenciés récompensés grâce à leurs participations à des championnats de France en fédéral et en UNSS : Léo, Tom, Elisa, Mathis, Arthur, Stevens et Gaspard

- Les étoiles alençonnaises, 1<sup>ère</sup> édition, en novembre 2018, Arthur PEREIRA récompensé pour son investissement dans le club (1<sup>er</sup> membre mineur dans le conseil d'administration, bénévole dispensant des cours...)
- Les étoiles alençonnaises, 2<sup>ème</sup> édition, le 3 juillet 2019, Christelle COGNET récompensée pour son investissement dans le club.
- Urban Sport Tour le 6 juillet 2019 : animations pour les 8-13 ans dans le quartier de Courteille assurées par USDA et par certains clubs adhérents à l'USDA. Environ 15 participants.

### Stages

- 1 semaine à Correns (Var, 83) du 13 au 19 avril 2019. 8 personnes.
- Pas de stage d'été (qui était organisé traditionnellement la 1<sup>ère</sup> semaine des vacances scolaires)
- 1 stage cascade de glace dans le Hautes-Alpes (Fressinières) du 7 au 11 février 2019. 3 personnes concernées, Willy, Alexandre et Cédric.

Pour rappel le club prend en charge 35% de l'hébergement et prête le camion quand il fonctionne.

### Formations

- 0 personne formée au PSC1 (stage proposée par le CDOS pour un coût de 10€).
- 1 initiateur SAE : Gianni BERNARD, qui ne peut être validé tant qu'il n'a pas le passeport orange. Il devra alors faire valider sa formation « initiateur ».
- Pas de juge, ni de président de jury, ni d'ouvreur formés.
- Environ 80 passeports escalade (du blanc au orange) délivrés aux grimpeurs du club cette saison par Willy TROVALET, Franck CHARPY et Gianni BERNARD.

### Résultats compétitions et prise en charge

- Participation pour les différentes catégories à des championnats départementaux, régionaux et nationaux en bloc, difficulté, combiné.
- Participation pour les différentes catégories à des coupes de France en bloc, difficulté.

Soit 1082€ à la charge du club contre 128€ à la charge des compétiteurs.

Les résultats de chacun sont visibles dans le tableau ci-dessous. Bravo à tous pour vos performances.

- Participation pour les différentes catégories à des open départementaux, régionaux et nationaux (voire internationaux) en bloc, difficulté, combiné.

- Le système de fiche individuelle de synthèse des résultats mis en place n'a pas été respecté.

2 personnes l'ont rendu. D'autres l'ont transmis par mail après relance. Nous n'avons récupéré que 4 bilans individuels. Ils permettent aux personnes chargées des demandes de subventions et des inscriptions aux manifestations de récompenses des athlètes de gagner beaucoup de temps. Il est très rapide pour chaque compétiteur de noter ses résultats au fur et à mesure. Il faudra réfléchir au maintien de ce système ou l'améliorer.

Nom	Prénom	Catégorie	Championnat/Coupe	Zone géographique	Discipline	Lieu de la compétition	Noms de la compétition	Classement de grimpeur à cette compétition
MALLE	Sonia		Championnat	Départemental	Bloc	Mont martin sur mer		3
LEFEUVRE	Leo		Championnat	Départemental	Bloc	Mont martin sur mer		5
FERRAO	Carlos		Championnat	Départemental	Difficulté	Saint lo	Championnat départemental de difficulté de la Manche et de l'Orne	3
FERRAO	Louka		Championnat	Départemental	Difficulté	Saint lo	Championnat départemental de difficulté de la Manche et de l'Orne	2019
GAUDRE	Eliisa		Championnat	Départemental	Difficulté	Saint lo	Championnat départemental de difficulté de la Manche et de l'Orne	3
GAUDRE	Sylvain		Championnat	Départemental	Difficulté	Saint lo	Championnat départemental de difficulté de la Manche et de l'Orne	7
GAUDRE	Tom		Championnat	Départemental	Difficulté	Saint lo	Championnat départemental de difficulté de la Manche et de l'Orne	2
LEBEHOT	Chloé		Championnat	Départemental	Difficulté	Saint lo	Championnat départemental de difficulté de la Manche et de l'Orne	1
LEFEUVRE	Leo		Championnat	Départemental	Difficulté	Saint lo	Championnat départemental de difficulté de la Manche et de l'Orne	4
LEFEUVRE	Stevens		Championnat	Départemental	Difficulté	Saint lo	Championnat départemental de difficulté de la Manche et de l'Orne	1
MALLE	Sonia		Championnat	Départemental	Difficulté	Saint lo	Championnat départemental de difficulté de la Manche et de l'Orne	2
PEREIRA	Arthur		Championnat	Départemental	Difficulté	Saint lo	Championnat départemental de difficulté de la Manche et de l'Orne	1
GAUDRE	Eliisa	JUNIOR	Championnat	France	Bloc	CHARNAY LES MACON	Championnat de France de bloc jeunes 2019	33
GAUDRE	Tom	MINIME	Championnat	France	Bloc	CHARNAY LES MACON	Championnat de France de bloc jeunes 2019	34
LEBEHOT	Chloé	JUNIOR	Championnat	France	Bloc	CHARNAY LES MACON	Championnat de France de bloc jeunes 2019	40
LEFEUVRE	Leo	MINIME	Championnat	France	Bloc	CHARNAY LES MACON	Championnat de France de bloc jeunes 2019	31
BAUMER	Alexandre	SENIOR	Championnat	France	Bloc	LA BACONNIERE	Championnat de France de bloc senior 2019	42
BRISARD	Daphné	SENIOR	Championnat	France	Bloc	LA BACONNIERE	Championnat de France de bloc senior 2019	38
LEBEHOT	Chloé	SENIOR	Championnat	France	Bloc	LA BACONNIERE	Championnat de France de bloc senior 2019	37
GAUDRE	Sylvain	VETERAN	Championnat	France	Difficulté	Quimper	Championnat de France de difficulté vétérans 2019	29
LEFEUVRE	Stevens	VETERAN	Championnat	France	Difficulté	Quimper	Championnat de France de difficulté vétérans 2019	30
GAUDRE	Eliisa		Championnat	France	Difficulté	Marseille	Championnat de France de difficulté jeunes 2019	31
LEBEHOT	Chloé		Championnat	France	Difficulté	Marseille	Championnat de France de difficulté jeunes 2019	45
LEFEUVRE	Leo		Championnat	France	Difficulté	Marseille	Championnat de France de difficulté jeunes 2019	21
GAUDRE	Tom		Championnat	Régional	Bloc	Sartilly	Championnat régional de bloc Minime/Sénior Normandie 2019	3
LEFEUVRE	Leo		Championnat	Régional	Bloc	Sartilly	Championnat régional de bloc Minime/Sénior Normandie 2019	4
ANDRE	Vivien		Championnat	Régional	Bloc	Sartilly	Championnat régional de bloc Minime/Sénior Normandie 2019	20
BAUMER	Alexandre		Championnat	Régional	Bloc	Sartilly	Championnat régional de bloc Minime/Sénior Normandie 2019	4
BRISARD	Daphné		Championnat	Régional	Bloc	Sartilly	Championnat régional de bloc Minime/Sénior Normandie 2019	30
GAUDRE	Eliisa		Championnat	Régional	Bloc	Sartilly	Championnat régional de bloc Minime/Sénior Normandie 2019	13
GOSSELIN	Alan		Championnat	Régional	Bloc	Sartilly	Championnat régional de bloc Minime/Sénior Normandie 2019	16
LEBEHOT	Chloé		Championnat	Régional	Bloc	Sartilly	Championnat régional de bloc Minime/Sénior Normandie 2019	2
MALLE	Sonia		Championnat	Régional	Bloc	Sartilly	Championnat régional de bloc Minime/Sénior Normandie 2019	14
MASSIAS	Mélanie		Championnat	Régional	Bloc	Sartilly	Championnat régional de bloc Minime/Sénior Normandie 2019	20
FERRAO	Louka		Championnat	Régional	Difficulté	Mont martin sur mer	Championnat régional Poussins/Benjamin de Normandie 2019	
GAUDRE	Tom	MINIME	Championnat	Régional	Difficulté	Pont audemer 27	Championnat régional de difficulté Normandie 2019	5
LEFEUVRE	Leo	MINIME	Championnat	Régional	Difficulté	Pont audemer 27	Championnat régional de difficulté Normandie 2019	1
PEREIRA	Arthur	JUNIOR	Championnat	Régional	Difficulté	Pont audemer 27	Championnat régional de difficulté Normandie 2019	12
BAUMER	Alexandre	SENIOR	Championnat	Régional	Difficulté	Pont audemer 27	Championnat régional de difficulté Normandie 2019	18
GAUDRE	Eliisa	JUNIOR	Championnat	Régional	Difficulté	Pont audemer 27	Championnat régional de difficulté Normandie 2019	2
GAUDRE	Sylvain	VETERAN	Championnat	Régional	Difficulté	Pont audemer 27	Championnat régional de difficulté Normandie 2019	4
LEBEHOT	Chloé	JUNIOR	Championnat	Régional	Difficulté	Pont audemer 27	Championnat régional de difficulté Normandie 2019	4
LEFEUVRE	Stevens	VETERAN	Championnat	Régional	Difficulté	Pont audemer 27	Championnat régional de difficulté Normandie 2019	1
MALLE	Sonia	SENIOR	Championnat	Régional	Difficulté	Pont audemer 27	Championnat régional de difficulté Normandie 2019	absente
LEFEUVRE	Leo		Coupe	France	Combiné	valence		35
LEFEUVRE	Leo		Coupe	France	Difficulté	Arnas	Coupe de France de difficulté 2019	25
BAUMER	Alexandre		Coupe	France	Difficulté	Arnas	Coupe de France de difficulté 2019	32
LEFEUVRE	Stevens		Coupe	France	Difficulté	Arnas	Coupe de France de difficulté 2019	19
LEFEUVRE	Leo		Coupe	France	Difficulté	Gemozac	Coupe de France de difficulté 2019	21
LEFEUVRE	Stevens		Coupe	France	Difficulté	Gemozac	Coupe de France de difficulté 2019	6
GAUDRE	Eliisa		Coupe	France	Difficulté	Quimper	Coupe de France de difficulté jeunes 2019	15
GAUDRE	Tom		Coupe	France	Difficulté	Quimper	Coupe de France de difficulté jeunes 2019	21
LEBEHOT	Chloé		Coupe	France	Difficulté	Quimper	Coupe de France de difficulté jeunes 2019	12
LEFEUVRE	Leo		Coupe	France	Difficulté	Quimper	Coupe de France de difficulté jeunes 2019	17
PEREIRA	Arthur		Coupe	France	Difficulté	Quimper	Coupe de France de difficulté jeunes 2019	17

## Inscriptions

Alan s'en est chargé pour les championnats départementaux, régionaux, nationaux et coupe de France en bloc, difficulté, combiné. Merci à lui. Le club reçoit pour cela un avis de paiement sur sa boîte mail.

Il est demandé aux compétiteurs de planifier leurs participations suffisamment à l'avance pour éviter les inscriptions de dernière minute. Elles ne pourront se faire seulement si le responsable est prévenu une semaine à l'avance. Tout compétiteur inscrit ne participant pas à la compétition devra rembourser le club. En cas de blessure, il faudra faire les démarches auprès de la ligue pour obtenir le remboursement.

## Obligations de présence de juges et d'entraîneurs du club aux compétitions officielles

Pas d'amendes cette année. Merci aux encadrants de s'être inscrits comme juges et entraîneurs.

## Prise en charge par le club pour les compétitions :

- Prêt du minibus.
- Frais essence du minibus pour les déplacements aux championnats départementaux, régionaux.
- Frais d'inscription pour chaque compétiteur :
  - 1 championnat départemental difficulté,
  - 1 championnat régional difficulté,
  - 1 championnat France difficulté,
  - 1 championnat départemental bloc,
  - 1 championnat régional bloc,
  - 1 championnat France bloc,
  - 1 coupe de France.

Il devra être décidé en réunion du conseil d'administration pour les épreuves de combiné officielles.

### Fiche de suivi des résultats

Elle est indispensable car nécessaire pour la demande de subventions auprès de la ville d'Alençon et pour les récompenses au cercle Fabien Canu. Peu de retours cette saison malgré les relances. Le fonctionnement est-il trop compliqué ? trop lourd ?

### Équipe région

4 Alençonnais(es) l'ont intégrée pour la saison 2018/2019 : Léo Lefeuvre, Tom Gaudré, Chloé Lebehot, Elisa Gaudré. Le club participe financièrement aux frais d'inscription aux stages régionaux. A raison de 5 euros par petit stage (1 jour) et de 25 euros pour un gros stage (plusieurs jours). Le camion est prêté. L'essence est à la charge des compétiteurs. Le CT61 participe et ce montant est déterminé chaque année. A l'AG du 22/02/2019 il a été octroyé 50€ par jeunes pour la saison 2017/2018 (Léo Lefèvre, Tom Gaudré, Elisa Gaudré, Chloé Lebehot, Mathis Chaillou)

### Factures

Il est indispensable de produire les factures des inscriptions aux compétitions officielles et aux stages régionaux pris en charge par le club pour la bonne tenue des comptes.

### Communication interne

Les jeunes grimpeurs ont été trop peu avertis des dates de compétitions. Il faudra revoir la diffusion par mails, l'information par voie d'affichage et en direct les jours des cours.

### Communication externe

Les médias n'ont que trop peu été prévenus des résultats de nos compétiteurs. Lire des articles dans les journaux permet de montrer que le club existe. Comment améliorer la transmission des infos entre les compétiteurs et la personne responsable de la diffusion des infos ? La diffusion par Facebook fonctionne mieux.

### Classement club (<https://www.ffme.fr/escalade/page/classements.html>)

Le club est en 31<sup>ème</sup> position cette année (30<sup>ème</sup>, 35<sup>ème</sup>, 42<sup>ème</sup>, 53<sup>ème</sup>) sur 328. Belle remontée dans le classement.

31	061005	CLUB ALENCONNAIS ESCALADE			NO	33,500
053012	LEFEUVRE Stevens	M	DIFF05VET	6	111	
025750	GAUDRE Sylvain	M	BLOC05VET	7		
501406	LEFEUVRE Leo	M	DIFF05MIN	28		
029575	FERRAO Carlos	M	BLOC05VET	30		
350758	GAUDRE Tom	M	BLOC05MIN	40		
267939	GAUDRE Elisa	F	DIFF05JUN	40	157	
304181	LEBEHOT Chloé	F	BLOC05JUN	41		
449460	MALLE Sonia	F	BLOC05SEN	76		

### Site internet

En 2017/2018 Mélanie et Sonia avaient travaillé à la création d'un nouveau site club et un compte Facebook. Cette année les 2 ont pleinement fonctionnés. Merci à elles.

### Matériel/gestion EPI

#### **Achats**

Le club a acheté 10 systèmes d'assurance avec mousqueton à vis, 5 vaches doubles, et 20 prises violettes grâce à une subvention de la ville d'Alençon à hauteur de 558€. En effet, il n'y avait plus assez de matériel pour les cours. Merci à Arthur, Christelle et Vivien pour la sélection et la commande.

#### **EPI**

Le nouveau matériel cité ci-dessous n'est pas encore EPIser. Nous cherchons un bénévole pour suivre cette formation le 20/10 à Verson. Franck et Fabien sont volontaires pour suivre cette formation.

Merci à Christelle, Fabien, Franck et Arthur qui ont enregistré les autres matériels dans le registre EPI.

Le registre doit être mis à jour. Nous souhaitons donc récupérer TOUT le matériel du club qui n'est pas actuellement dans le local.

A noter, certaines cordes qui était stockées en réserve ont été sorties du lieu de stockage sans l'avis d'aucune personne. Le matériel n'est pas là en libre service !

## **Emprunt**

Il est prêté aux licenciés pour la grimpe sur Structures Artificielle d'Escalade et pour la grimpe sur Structures Naturelle d'Escalade.

Il est mis à disposition à la salle. Chacun doit le déposer à la fin de sa séance.

Pour les sorties en extérieur, il est prêté. Le matériel emprunté doit être noté sur la fiche d'emprunt accrochée sur la porte du local à la salle. Les personnes doivent en informer le responsable de séance à la prise et à la dépose du matériel.

Cette année encore, comme l'a saison passée, beaucoup de matériel a "disparu". Il a été demandé à chacun par mail de vérifier chez lui s'il ne possédait pas du matériel du club. Il a fallu remettre à disposition du matériel. Si le même phénomène se produit cette année, le conseil d'administration réfléchira au maintien ou non du système de mise à disposition et de prêt du matériel.

## **Projet d'extension du mur:**

Rappel : la FFME avait communiqué au club et à la ville d'Alençon des projets d'extension du mur de la halle des sports. La modélisation ne correspondait pas aux souhaits évoqués par la ville et le club lors de la rencontre entre Ms Lefebvre (ville), Maratrat (FFME), André et Dagron (CAE) en juin 2018. En effet, le pan inclinable (0°-45°) au centre disparaissait dans la modélisation. De plus, aucune modélisation pour le pan de bloc n'avait été transmise. Nous avons transmis nos remarques et interrogations à M. Maratrat. Silence radio pendant plusieurs mois. Enfin des réponses en fin d'année 2018 qui correspondaient à nos soupçons c'est à dire que le plan inclinable disparaissait remplacé par une jonction entre les deux parties déversantes à la place de la nouvelle structure de bloc. Le conseil d'administration a alors dû prendre une décision rapide pour valider ou invalider ce projet. A la majorité, il avait été décidé d'aller dans le même sens que la FFME. En effet, l'enveloppe était identique, le projet nous semblait plus intéressant. Et puis, plus rien. Nième relance auprès des intéressés : la mairie et la fédération. Mme Brettel avait alors décidé d'envoyer un recommandé avec accusé de réception à la FFME pour obtenir des réponses.

Courant 2019, une nouvelle rencontre rassemblant des représentants des trois parties concernées (mairie, fédération, club) qui aurait pu redonner espoir à ceux qui y croyaient.

L'enveloppe de 60000 euros votée en 2015 figurant au budget 2016, reconduite 3 fois, ne le sera pas une 4<sup>ème</sup>. La seule chose positive que l'on puisse dire, c'est que le dossier est clos.

## **Sites extérieurs**

Le nettoyage a été assuré comme les années précédentes sur les sites fréquentés d'accès facile.

Cette année, la plate-forme de l'engouloir à Saint Léonard a été débroussaillée. Mais l'accent a été mis sur un site peu fréquenté « les toyères » (53) afin de le rendre plus accessible. Ainsi, un gros nettoyage a été effectué sur les chemins d'accès, au pied des voies et sur une partie du rocher. Merci à tous ces bénévoles.

Le raid de la patate a pu profiter de certains passages dégagés.

## Bilan financier du trésorier du club

### Budget global 2018/2019

réalisé

CHARGES	MONTANT(euros)	PRODUITS	MONTANT(euros)
<b>60-Achat</b>	<b>5554,82</b>	<b>70-Vente de produits finis, pre</b>	<b>2593,85</b>
Achats d'études et de prestati	0	Prestation de services	2323,15
Achats non stockés de matièr	1528,35	Vente de marchandises	270,7
Fournitures non stockables ( e	268,45	Produits des activités annexe	0
Fourniture d'entretien et de pe	1171,76		
Autres fournitures	2586,26		
<b>61 - Services extérieurs</b>	<b>2020,41</b>	<b>74- Subventions d exploitation</b>	<b>7221,5</b>
Sous traitance générale	0	Etat: CNDS / ANS	0
Locations	282,3		
Entretien et réparation	574,33	Région(s):	0
Assurance	1073,77		
Documentation	90,01		
Divers	0	Département(s):	0
<b>62 - Autres services extérieurs</b>	<b>645,66</b>		
Rémunérations intermédiaires	0	Commune(s):	6471,5
Publicité, publication	0	subvention communauté de c	0
Déplacements, missions	358,52		
Frais postaux et de télécomm	188,14	Organismes sociaux (à détail	0
Services bancaires, autres	99		
<b>63 - Impôts et taxes</b>	<b>0</b>	Fédération	250
Impôts et taxes sur rémunérat	0	Fonds européens	0
Autres impôts et taxes	0	ASP	0
<b>64- Charges de personnel</b>	<b>4461,5</b>	Autres recettes (précisez)	500
Rémunération des personnels	3992,5		
Charges sociales	118	<b>75 - Autres produits de gestion</b>	<b>15404,03</b>
Autres charges de personnel	351	Dont cotisations	15397,03
<b>65- Autres charges de gestion c</b>	<b>10963,08</b>	<b>76 - Produits financiers</b>	<b>0</b>
<b>66- Charges financières</b>	<b>0</b>	<b>77 - Produits exceptionnels</b>	<b>0</b>
<b>67- Charges exceptionnelles</b>	<b>0</b>	<b>78 Reprises sur amortissement</b>	<b>0</b>
<b>68- Dotation aux amortissemen</b>	<b>0</b>	<b>79 - transfert de charges</b>	<b>0</b>
<b>TOTAL DES CHARGES</b>	<b>23645,47</b>	<b>TOTAL DES PRODUITS</b>	<b>25219,38</b>
<b>86- Emplois des contributions v</b>	<b>613,55</b>	<b>87 - Contributions volontaires e</b>	<b>613,55</b>
Secours en nature	0	Dons en nature	0
Mise à disposition gratuite de	613,55	Prestations en nature	613,55
Personnel bénévole	0	Bénévolat	0
<b>TOTAL DES CHARGES</b>	<b>24259,02</b>	<b>TOTAL DES PRODUITS</b>	<b>25832,93</b>
<b>RESULTAT</b>	<b>1573,91</b>		

Niveau subvention, nous avons reçu de la ville d'Alençon 4000€ pour le fonctionnement, 700€ pour le Festibloc, 558.50€ pour l'achat de matériel, 813€ au titre du fonds de réserve, et enfin 400€ que nous avons finalement restitué pour le championnat départemental de difficulté. Nous avons reçu 500€ de notre sponsor Carrefour, et 250€ du CT61 pour l'équipe région compétition redistribué aux 5 jeunes.

Fin juin, un dossier de demande de subvention formation a été déposé dans l'urgence auprès de l'ANS (ancien CNDS). Il n'a pas été accepté car il manquait une pièce au dossier.

Pas d'autre dossier déposé auprès de cet organisme faute de temps pour les constituer.

L'approbation du bilan financier est proposée au vote, sur les 29 personnes présentes seule 21 ont le droit de vote. (21 voix pour, 0 contre, 0 abstention). Le bilan financier est adopté à l'unanimité.

## Bilan de fin de mandat du président :

Il y a 4 ans, un projet associatif avait été écrit par Hervé, Christelle et moi-même. Il avait été fait principalement pour des demandes de subventions. C'était aussi le moment du passage de témoin entre Hervé et moi. Ce projet regroupait les actions qui existaient déjà dans le club. Je l'ai vu comme une base complète sur laquelle il fallait s'appuyer pour les années suivantes. L'objectif était de développer et de maintenir ces différents axes : escalade en extérieur et entretien des



sites naturels, escalade en compétition et organisation de compétition, escalade en SAE (école d'escalade), formation des licenciés aux différentes fonctions, escalade pour tous (publics « particuliers »)

Mais tout ne se passe pas toujours simplement. Après le départ de Benoît puis celui de Didier, deux « projets » se sont imposés à nous. A court terme d'abord, gérer une situation de crise et maintenir le club à flots en répondant présent pour ce qui paraissait prioritaire, le maintien des cours, les compétitions, la communication, le matériel. L'équipe du conseil d'administration s'est réellement investie dans ses tâches. Nous avons fait avec nos moyens et nos disponibilités. Nous n'avons certainement pas répondu à toutes les attentes des licenciés habitués à la présence d'un salarié. Tout n'était certainement pas parfait mais le club tournait. Cette situation a resserré des liens déjà forts, créé des tensions parfois liées à des désaccords ou simplement à notre fatigue due à une surcharge. Tout ne fut donc pas rose.

Puis à moyen terme, il fallait retrouver un animateur pour continuer à maintenir ces axes. Pas facile dans la région... Le sujet est toujours d'actualité.

Un autre projet s'imposait à nous : l'extension. Encore beaucoup de temps et d'énergie pour... Rien !? On peut penser parfois que les choses vont se faire simplement, couler de source. Pour ce dossier, nous avons fait tout ce que nous pouvions et devions faire.

Certains dirons que 4 années de présidence, c'est court. Je répondrais que c'est déjà 4 années, que c'est une olympiade et que ces 4 années furent denses.

Maintenant, je n'ai plus l'énergie pour gérer et supporter tous ces moments conflictuels, pesants qui arrivent les uns après les autres et qui s'accumulent. Ce n'était plus tenable. Je veux avoir du temps pour moi. Je ne souhaite plus vivre de tensions surtout avec des personnes que j'apprécie. Ceci n'occultera pas tous ces bons moments à travailler en équipe, et surtout avec Christelle, à essayer de construire, d'installer des choses.

### **Election des membres du conseil d'administration**

Tiers sortants : Franck, (se représente) Willy, (démissionne) Fabien (se représente).

Démissionnaire : Arthur, Sonia, Willy et Alan.

Candidats dans la salle : Alexandre VIVET, Antoine RONDEAU, Carlos FERRAO, Erwann PINEL, Alice CORRE.

Une présentation rapide des candidats est faite par leurs soins avant de passer à l'élection.

Les licenciés présents à l'AG élisent les membres du conseil d'administration (8 à 12 membres) :

Entrants:

Alexandre VIVET (21 voix pour, 0 contre, 0abstention)

Antoine RONDEAU (21 voix pour, 0 contre, 0abstention)

Carlos FERRAO (21 voix pour, 0 contre, 0abstention)

Erwann PINEL (21 voix pour, 0 contre, 0abstention)

Alice CORRE (21 voix pour, 0 contre, 0abstention)

Le conseil d'administration est donc maintenant composé de : Vivien ANDRE, Franck CHARPY, Christelle COGNET, Sébastien DAGRON, Alexandre VIVET, Stevens LEFEUVRE, Antoine RONDEAU, Mélanie MASSIAS, Carlos FERRAO, Fabien BONNOT, Alice CORRE et Erwann PINEL, soit 12 membres.

### **Election du bureau**

Les 12 membres du conseil d'administration, cité ci-dessus, élisent le bureau.

Actuellement le poste de secrétaire adjoint est inoccupé. Un membre du conseil se présente-il ? Oui, Fabien

Vote pour le poste de Secrétaire adjoint : Fabien BONNOT, 0 abstention, 12 pour, 0 contre.

Actuellement le poste de secrétaire est occupé par Christelle. Un membre du conseil se présente-il ? non Christelle te représentes tu ? oui

Vote pour le poste de Secrétaire : Christelle Cagnet, 0 abstention, 12 pour, 0 contre.

Actuellement le poste de trésorier adjoint est inoccupé. Un membre du conseil se présente-il ? non, le poste reste donc vacant.

Actuellement le poste de trésorier est occupé par Franck. Un membre du conseil se présente-il ? non . Franck te représentes tu ? oui.

Vote pour le poste de Trésorier : Franck Charpy, 0 abstention, 12 pour, 0 contre.

Actuellement le poste de vice-président est occupé par Vivien. Un membre du conseil se présente-il ? non. Vivien te représentes tu ? oui.

Vote pour le poste de Vice-Président : Vivien André, 0 abstention, 12 pour, 0 contre.

Actuellement le poste de président est occupé par Sébastien qui est démissionnaire. Un membre du conseil se présente-il ? oui, Alexandre.

Vote pour le poste de Président : Alexandre VIVET, 0 abstention, 12 pour, 0 contre

Le bureau est donc maintenant composé de : Vivien ANDRE (vice-président), Franck CHARPY (trésorier), Christelle COGNET (secrétaire), Fabien BONNOT (secrétaire adjoint) et Alexandre VIVET (président).

Les membres du bureau, ci-dessus nommés, sont habilités à faire fonctionner le(s) compte(s) bancaires de l'association.

## Perspectives pour la saison 2019-2020

### **Prise de parole du nouveau président**

Alexandre VIVET remercie son prédécesseur, Sébastien DAGRON, il remercie également les nouveaux membres du conseil d'administration, et les anciens qui continuent.

Une réunion préliminaire avec le conseil d'administration a permis de définir son objectif : maintenir le club dans sa diversité de pratique (loisirs, compétition, formation, raid, cours). Il souhaite faire de sa maxime « faire mieux pour faire moins » une réalité pour le club, en structurant le plus possible les tâches et en maintenant les commissions en place. Des problèmes à court termes vont se présenter rapidement comme la possibilité de transformer le Festibloc en championnat département de l'Orne. Des questions vont être posées : qu'avons-nous envie de faire ?

Au niveau structure de grimpe : une nouvelle salle de bloc, intégrer le futur gymnase de Marguerite de Navarre ?

Au niveau de la formation : la formation a pour objectif d'amener les grimpeurs à l'autonomie et à la sécurité et de leur permettre d'évoluer dans leurs pratiques. Comment nous structurer pour continuer à atteindre et à développer cet objectif ? Continuer avec la situation actuelle d'une école d'escalade encadrée à cheval par des bénévoles et un salarié de l'USDA ou rechercher un salarié pour le club ce qui impliquera pour pouvoir le payer de développer plus de cours au détriment des créneaux libres ?

Enfin, avec le développement des SAE depuis quelques années la pratique de l'escalade s'oriente de plus en plus avec une pratique en salle, avec peut-être une baisse de l'attrait des nouveaux grimpeurs vers la montagne, l'escalade semble devenue pour certains une activité de salle de sport et ils ne découvrent pas l'esprit montagne et de cordée à la base de notre pratique. L'école d'escalade adulte, de par son dynamisme, a permis à beaucoup de débutants de découvrir l'escalade sur les sites naturels alençonnais. Une réflexion doit être menée sur les moyens de dynamiser les activités extérieures plus lointaines.

### **Cours**

#### Les groupes jeunes

Gianni ne souhaitait plus intervenir le samedi. Le cours 11-13 ans débutants du samedi a été basculé le mercredi soir de 18h00 à 19h30. Le cours 7-10 ans mixte du samedi n'est pas reconduit.

Cette année, nous avons bloqué le nombre d'enfant à 12 (14) par créneaux afin de mettre l'animateur dans de bonnes conditions d'animation et de sécurité pour sa 2<sup>ème</sup> année.

Le groupe des « baby escalade » avait été supprimé la saison passée (2017/18). Le souhait du club est de relancer ce groupe dans la mesure du possible (créneaux, salarié). 5 demandes ont été formulées auprès du club au moment des pré-inscriptions (mi-août) et une demande supplémentaire mi-septembre via Stevens.

Nous avons créé un cours compétiteur 7/17 ans le mercredi de 18h00 à 19h30 animé par Stevens.

Le samedi le cours initiés 11/13 ans a été maintenu mais avancé de 11h00 à 12h30. Il est animé par Carlos qui a souhaité reconduire son investissement pour cette année, merci à lui.

#### Le groupe adultes

A contrecœur, Christelle ne souhaite plus encadrer le cours adulte débutant et espère ainsi pouvoir se remettre à grimper.

Arthur a déménagé à Grenoble pour ses études et n'assurera donc plus le cours adultes perfectionnement. Faute de remplaçant, le cours n'est pas reconduit

Le cours adultes a été avancé au lundi soir de 19h30 à 21h30. Nous avons 29 pré-inscriptions sur ce cours.

### **Secrétariat :**

#### Licenciés

104 licenciés enregistrés à l'heure actuelle.

Depuis quelques années, nous essayons d'anticiper et d'optimiser les inscriptions pour les cours. La priorité est donnée aux licenciés de se pré-inscrire pour la saison suivante.

Ainsi, les pré inscriptions pour les licenciés 2019-2020 ont pu se faire relativement tôt cet été. Les cours se sont remplis rapidement. Les futurs nouveaux adhérents ont pu alors se pré-inscrire sur les cours en fonction des places disponibles (tableau visible sur le site du club). Merci à Christelle d'avoir assuré cette lourde tâche.

Ce système permet une grande lisibilité pour les personnes souhaitant bénéficier de cours. Il évite d'avoir à gérer des mécontentements liés à la date de préinscription (priorité). Il évite également des inscriptions « anarchiques » le jour des cours sur place au gymnase.

## Compétitions et manifestations

Pour info, la sélection de l'équipe régionale – 2019/2020 s'est faite via des candidatures écrites, le club est représenté par Tom, Léo et Chloé pour cette saison.

Le 2<sup>ème</sup> Raid de la patate a eu lieu le 15 septembre 2019. 68 compétiteurs 1900€ de dépense, 2500€ de recette. Les principales dépenses étant pour la nourriture et la prestation de chronométrage électronique. L'équipe organisatrice est en réflexion sur l'organisation d'une 3<sup>ème</sup> édition.

Le Festibloc aura lieu le 10/11/19, un débat a lieu sur l'opportunité de transformer cette manifestation sans classement national en championnat département de l'Orne. En effet le Calvados ayant proposé de regrouper les 3 départements en 1 date géré par la structure privée Isatix contre une participation financière des Ct et/ou des clubs. La question est posée d'adhérer à cette organisation groupée et de garder notre manifestation sous sa forme actuelle ou d'organiser le championnat départemental ornais. A l'issue du débat un vote informel est effectué avec tous les présents (13 avis non tranchés, 7 contre la transformation en championnat du Festibloc).

Challenge père Noël et le Défi KE auront lieu le 14 décembre 2019.

La Soirée club « grimpe en famille » se tiendra le 1 février à partir de 17h00.

La question se pose d'organiser les championnats régionaux de difficulté, et de la période : vacances de février ou en avril.

Même question pour le Trophée poussin benjamin

## Sites extérieurs

Poursuivre le nettoyage des Toyères .

Relancer l'aménagement des sites extérieurs des environs tel que Le Vignage en forêt d'Ecouvès

## Sortie et stages

1 stage cascade de glace à voir pour les dates.

1 à 2 semaines de stages d'escalade sont prévues en avril. Entre le 18 et le 26 avril.

Grimper sur les structures de clubs proches et de la région.

Accueillir d'autres clubs.

## Budget

Prévisionnel effectué pour les demandes de subvention à la ville qui sont aux nombres de 3 pour cette saison :

N° de dossier	Type d'acte	Libellé du dossier	Date de création
EX001180	Ville - Subvention de fonctionnement sport	Subvention fonctionnement	23/09/2019
EX001174	Ville - Subvention d'investissement	Investissement matériel escalade et sécurité	22/09/2019
EX001172	Ville - Subvention pour manifestation sportive	Festibloc 2019/2020	21/09/2019

4000€ pour le fonctionnement, 585€ pour du matériel et 700€ pour le Festibloc.

## Budget global 2019/2020

prévisionnel

CHARGES	MONTANT(euros)	PRODUITS	MONTANT(euros)
<b>60-Achat</b>	<b>5564,26</b>	<b>70-Vente de produits finis,</b>	<b>4194,84</b>
Achats d'études et de	0	Prestation de services	3520
Achats non stockés de	1115,85	Vente de marchandises	674,84
Fournitures non	845,71	Produits des activités	0
Fourniture d'entretien et	942,46		0
Autres fournitures	2660,24		0
<b>61 - Services extérieurs</b>	<b>3037,26</b>	<b>74- Subventions d</b>	<b>5835</b>
Sous traitance générale	0	Etat: CNDS / ANS	0
Locations	1252,15		0
Entretien et réparation	574,33	Région(s):	0
Assurance	1120,77		0
Documentation	90,01		0
Divers	0	Département(s):	300
<b>62 - Autres services</b>	<b>1127,66</b>		0
Rémunérations	450	Commune(s):	5285
Publicité, publication	0	subvention communauté	0
Déplacements, missions	390,52		0
Frais postaux et de	188,14	Organismes sociaux (à	0
Services bancaires,	99		0
<b>63 - Impôts et taxes</b>	<b>0</b>	Fédération	250
Impôts et taxes sur	0	Fonds européens	0
Autres impôts et taxes	0	ASP	0
<b>64- Charges de personnel</b>	<b>4461,5</b>	Autres recettes	0
Rémunération des	3992,5		0
Charges sociales	118	<b>75 - Autres produits de</b>	<b>14416,92</b>
Autres charges de	351	Dont cotisations	12976,36
<b>65- Autres charges de</b>	<b>10256,08</b>	<b>76 - Produits financiers</b>	<b>0</b>
<b>66- Charges financières</b>	<b>0</b>	<b>77 - Produits exceptionnels</b>	<b>0</b>
<b>67- Charges</b>	<b>0</b>	<b>78 Reprises sur</b>	<b>0</b>
<b>68- Dotation aux</b>	<b>0</b>	<b>79 - transfert de charges</b>	<b>0</b>
<b>TOTAL DES CHARGES</b>	<b>24446,76</b>	<b>TOTAL DES PRODUITS</b>	<b>24446,76</b>
<b>86- Emplois des</b>	<b>5959,3</b>	<b>87 - Contributions</b>	<b>5959,3</b>
Secours en nature	897,3	Dons en nature	897,3
Mise à disposition gratuite	122	Prestations en nature	122
Personnel bénévole	4940	Bénévolat	4940
<b>TOTAL DES CHARGES</b>	<b>30406,06</b>	<b>TOTAL DES PRODUITS</b>	<b>30406,06</b>

### Formations

la ligue de Normandie a pour mission de former des juges, présidents de jury, ouvriers par le biais des formations fédérales (<https://escalade-normandie.com/formations/>). Les volontaires doivent se manifester.

La liste des formations nationales est consultable via <https://www.ffme.fr/formation/les-differentes-formations.html/>

Pour rappel le CT rembourse 75€ par formation initiateur SAE et 25€ pour un recyclage initiateur.

Le club lui prend de en charge :

- 50% du coût pédagogique
- Pas de prise en charge hébergement et restauration.
- Prêt du camion ou prise en charge du carburant (sur la base : départ d'Alençon vers le site de formation), il faut conserver les tickets de carburant et faire une note de frais.

N°	NOM	DATE	LIEU	HEBERGEMENT	PRIX	PLACE
7464	<a href="#">Ouvreur de club</a>	12/10/19 13/10/19	Montmartin Manche		60 €	1/12
7463	<a href="#">Juge de bloc 1</a>	13/10/19 13/10/19	Gymnase Communautaire Salle de Réunion Rue du Manoir 50530 SARTILLY Manche		0 €	0/15
7465	<a href="#">Formation continue initiateurs et moniteurs Escalade</a>	19/10/19 19/10/19	Verson Calvados		60 €	1/20
7466	<a href="#">Gestionnaire d EPI</a>	20/10/19 20/10/19	Verson Calvados		60 €	4/20
7468	<a href="#">Initiateur SAE</a>	16/11/19 24/11/19	Montmartin sur Mer (50) Manche		350 €	1/20
7469	<a href="#">Ouvreur de club</a>	30/11/19 01/12/19	Saint Aubin Les Elbeuf Seine Maritime		60 €	0/12
7470	<a href="#">Initiateur SAE</a>	07/12/19 22/12/19	Cany-Barville Seine Maritime		270 €	9/12
7472	<a href="#">Juge de difficulté 1</a>	12/01/20 12/01/20	Lieu non défini sur département 14 ou 50 ou 61		0 €	0/15
7474	<a href="#">Juge de bloc 1</a>	18/01/20 18/01/20	Jumièges Seine Maritime		0 €	0/15
7475	<a href="#">Initiateur SAE</a>	15/02/20 19/02/20	Lieu à définir dans département 27 ou 76		350 €	0/20
7476	<a href="#">Ouvreur niveau 1 de compétitions escalade</a>	22/02/20 26/02/20	Lieu à définir		350 €	0/12
7477	<a href="#">Juge de difficulté 1</a>	08/03/20 08/03/20	Pont-Audemer Seine Maritime		0 €	0/15
7467	<a href="#">initiateur escalade</a>	28/03/20 05/04/20	Montmartin sur Mer (50) Manche		350 €	0/12
7478	<a href="#">Initiateur SAE</a>	11/04/20 15/04/20	Lieu à définir Dpt 27 ou 76		350 €	1/20
7479	<a href="#">Ouvreur de club</a>	18/04/20 19/04/20	Cany-Barville (76) Seine Maritime		60 €	1/12
7480	<a href="#">Moniteur escalade grands espaces</a>	18/04/20 22/04/20	Lieu à définir		550 €	0/6
7481	<a href="#">initiateur escalade</a>	22/08/20 26/08/20	Andelys (27) - A confirmer Eure		350 €	0/12

## Remerciements de Sébastien

Je tiens à remercier toutes les personnes qui se sont investies de près ou de loin, un peu, beaucoup, à la folie pour que le club vive : les membres du conseil d'administration, les animateurs bénévoles et salarié, les visseurs de prises, les parents pour leur soutien et leur reconnaissance (ça fait du bien de temps en temps), les coaches, les juges, les fous de la débroussailleuse ou de la cisaille, les mécanos, les barmen et même celle qui vient au mur juste pour parler et empêcher les autres de grimper (on en a besoin parfois). Un club d'escalade a besoin de toutes ces personnes.

**Fin de l'AG à 21h55**

**Le 05/10/2019**

**Le président,**

**VIVET Alexandre**

**Le trésorier,**

**CHARPY Franck**


**La secrétaire,**

**COGNET Christelle**

	Nom	Prénom	Signature
1	SAINTHANGÉ	Christine	
2	HARDY	Hélène	
3	SOUSSEIN	Alain	
4	Gaudier	Tom	
5	FERRARO	Carlo	
6	TRAVISET	Willy	
7	LINO	ORIGON	
8	VEJET	Alexandra	
9	CARRÉ	Alix	
10	GAUDRI	Sylvain	
11	MARTIN	Ivan	
12	GAUDEZ	Stéphanie	
13	Dalle	Sauv	
14	André	Vincent	
15	VICARIO	YANNICK	
16	ALIX	JuLien	
17	LEBON	Séphanie	
18	RODIER	Hélène	
19	ROUX CORNE	RAFAËLLE	
20	COGNET	Christelle	
21	de Pierre	Sté	
22	D'ARON	Sol	
23	NICOLAS	Henri	
24	LESELLIER	Stéphanie	
25	DELAUNAY	Magalie	
26	Bonnot	Fabien	
27	CHARPY	Franck	
28	ROUSSEAU	charlie	
29	BOUTIER	Alain	
30			
31			
32			
33			
34			
35			

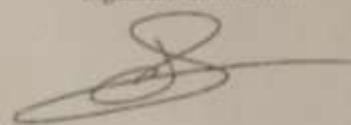
**POUVOIR**  
Je soussigné(e) M/Mme NICOLAS Heuvel donne pouvoir à  
M/Mme DAGRON Sébastien afin de me représenter à  
l'Assemblée Générale du 04/10/2019 du « Club Alençonnais d'Escalade » afin de délibérer et prendre  
part au vote en mon nom sur les questions portées à l'ordre du jour.  
Fait à Senilheux le 01/10/19

Signature du mandat et Signature du mandataire



**POUVOIR**  
Je soussigné(e) M/Mme DELAUNAY DAGALI donne pouvoir à  
M/Mme DAGRON Sébastien afin de me représenter à  
l'Assemblée Générale du 04/10/2019 du « Club Alençonnais d'Escalade » afin de délibérer et prendre  
part au vote en mon nom sur les questions portées à l'ordre du jour.  
Fait à Larrie le 01/10/19

Signature du mandat et Signature du mandataire



Je, soussigné /e elle, Jacques donne pouvoir à Sébastien DAGRON afin de  
me représenter à l'Assemblée Générale du 04/10/2019 du « Club Alençonnais  
d'Escalade » afin de délibérer et prendre part au vote en mon nom sur les  
questions portées à l'ordre du jour.  
Fait à Albi, le 3/10/19

