

LA FALAISE DU SEMAPHORE

FLAMANVILLE



Situation

La falaise se situe sur la côte Ouest du Nord-Cotentin, sur la commune de Flamanville (50340), sous le Gîte d'étape-Restaurant « Le Sémaphore ».

Accès :

Se garer sur le parking du sémaphore.

Adresse : 1, chasse de la Houe, 50340 FLAMANVILLE

Coordonnées GPS : + 49°31'22.32" - 1°52'56.63"

Traverser la ville « Les Pieux »

La commune des Pieux est située à 22km à l'ouest de Cherbourg et à 17km au nord de Barneville-Carteret.

En voiture de Cherbourg, il faut prendre la D904, la D650 depuis Barneville-Carteret .

De Paris : prendre l'autoroute A13 jusqu'à Caen puis la RN13 jusqu'à la sortie Bricquebec. Dans la ville de Bricquebec suivre la direction Les Pieux.

De Granville : prendre la direction de Coutances, puis de Lessay et suivre Barneville-Carteret.



Depuis « Les Pieux », prendre la D23 ou mieux la D4 pour atteindre la commune de Flamanville puis suivre les panneaux « Le sémaphore ».

Présentation

La falaise du sémaphore est un superbe site au bord de l'eau. Le site est constitué d'une multitude de criques et s'étend sur plusieurs centaines de mètres depuis les abords de la centrale nucléaire au cap de Flamanville en direction de la plage de Sciotot. Au total, c'est environ 70 voies répertoriées et de nombreuses restent à découvrir. Les voies font de 7 à 35 mètres sur du beau granit qui se prête merveilleusement bien à la protection sur coinces. Ce site est donc un **site Terrain d'aventure**. L'emploi des friends, des coinces et des sangles est indispensable. Attention à se renseigner sur l'horaire des marées.

Un peu d'histoire

Pendant longtemps, ce sont quelques forts grimpeurs caennais qui ont investi le site et ont ouvert bon nombre d'itinéraires. Parmi eux, Jean-Christophe Laville a bien exploré le site. On lui doit des voies costauds comme « Direct au bercail 7B », « Science-Friction 7A », « Nadja 6B » etc... le tout entièrement sur coinces ! Par sa connaissance du site, Jean-Christophe a réalisé un topo (téléchargeable gratuitement sur le site des Caffme). Cette description actuelle s'en inspire fortement.

A cette même période, pionnier de l'escalade sur coinces chez les cherbourgeois, Jacques Lebever passe tous ses dimanches à grimper ou à nettoyer sur Flamanville ou sur le nez de Voidries dans la Hague. Il ouvre quelques bijoux comme « Les gouillots », « Biset »... C'est lui qui fera connaître le site à quelques « jeunes fous » comme il les appelle.

Actuellement, des sorties sont régulièrement organisées par le CAF Cotentin afin de faire découvrir ce site majeur et l'escalade sur coinces aux volontaires.

Renseignements pratiques :

- Consignes de sécurité :

- Le grimpeur est seul responsable de sa sécurité
- Tout conseil, toute aide (comme un topo) ne dispense pas celui qui les reçoit ou les utilise d'évaluer les risques auxquels il peut s'exposer suite à son engagement dans la voie. Il est, par conséquent, nécessaire que le grimpeur :
 - S'assure également par tous les moyens possibles que l'équipement en place est suffisant en qualité et en quantité, compte tenu de son niveau, de l'équipement personnel dont il dispose et de l'estimation qu'il fait de ses risques de chute.
 - Sache reconnaître une prise instable ou un ancrage vétuste ou inapproprié.

- Sache renoncer s'il estime que la voie où il s'est engagé présente des caractéristiques qu'il ne peut maîtriser compte tenu de son niveau (mauvais rocher, équipement jugé insuffisant, conditions météorologiques, etc...).
 - Il appartient aux personnes de prendre connaissance des consignes fédérales de sécurité et de les respecter. Dans le doute, il vaut mieux renoncer ou se faire assister par des gens compétents. En conséquence, les personnes qui s'engagent dans les voies d'escalade décrites le font à leurs risques et périls et ne sauraient en aucun cas mettre en cause les ouvreurs, les propriétaires de terrains, les auteurs ou l'éditeur du présent topo-guide.
 - Le club local, le club alpin français du Cotentin, peut vous aider dans votre démarche en vous apportant des connaissances nécessaires à une pratique en toute sécurité.
- **Rocher** : Granite. Voies allant de 7 à 35 mètres. Très bon rocher dans l'ensemble. Attention cependant aux sorties de voies (rochers souvent instables (anciennes carrières). Globalement le bas des voies est plus propre que le haut car la mer fait son nettoyage à chaque marée.
 - **Orientation** : diverses orientations possibles suivant les secteurs et les criques mais majoritairement Ouest et Nord. Site sensible au vent d'Ouest.
 - **Équipement et protection** : c'est un site Terrain d'aventure. L'emploi du casque, des friends, coincesurs et sangles est indispensable. La très grande majorité des voies ne sont pas équipées. Seuls quelques points ont été placés permettant l'ouverture de lignes majeures dans lesquelles la protection sur coincesurs n'était pas possible ou trop aléatoire. Quelques relais ont été équipés en haut de voies permettant un accès plus rapide des bas de voies. Il est souhaitable que ce site conserve son caractère sauvage et un équipement minimum. L'équipement à demeure n'est présent que pour permettre l'ouverture de nouvelles lignes ou de passages majeurs seulement là où le terrain ne se prête guère à la pose des coincesurs. D'ailleurs la très grande majorité des voies nécessite l'emploi de coincesurs et sangles car le rocher granitique strié par ses nombreuses fissures s'y

prête bien. Ce site est un excellent terrain d'entraînement pour la montagne et ses grandes voies rocheuses pas ou peu équipées.

- Matériel spécifique conseillé :

Une corde de rappel (2 brins de 40m suffisent).

Un jeu de coincesurs simples (bicoins type wallnuts du n°1 au n°10)

Un jeu de coincesurs mécaniques (type camalots du n°0,3 au n°2)

Un décoinceur

Un casque

Des sangles plus ou moins longues (beaucoup de relais sur becquets)

- Horaires des marées : <http://mare.frbateaux.net/>, prendre l'horaire de Flamanville. **Le plus grand danger du site demeure la marée montante.** A marée haute, la quasi-totalité des bas de voies deviennent inaccessibles.

- Hébergement, Restauration, Ravitaillement :

- Gîte d'étape et Restaurant « Le sémaphore » juste au-dessus du site : site internet + Tél : 02.33.52.18.98
- Restaurant « L'Escale » sur le port de Dielette, à conseiller notamment pour ses moules-frites à volonté : Tél : 02.33.52.67.10
- Bivouacs sur les nombreuses terrasses du site.
- Campings sur Sciotot, Le Rozel, Flamanville
- Ravitaillement aux Pieux

- Autres activités possibles :

Le coin fourmille de sentiers de randonnées notamment le sentier des douaniers (GR223), la forêt et le parc du château de Flamanville mais aussi de chemins pour la pratique du VTT.

Coin réputé aussi pour le surf, le windsurf, le kite-surf, le char à voile sur Siouville ou Sciotot. Ecole de voile à Diélette

- Contacts et Renseignements :

CAF Cotentin : Tél : 02.33.78.09.83 ou cotentin.ffcam.fr. Des sorties le dimanche sont régulièrement organisées sur Flamanville (voir calendrier des sorties sur le site)

- Légende du topo :

Le site est constitué de plusieurs secteurs répartis sur la côte.

Pour chaque secteur, une présentation rapide et une description de l'accès sont faites.

Les voies sont tracées sur une photo, ainsi que les relais non équipés ●, les relais équipés ○.

Ensuite, chaque voie est décrite.

Cotation

La cotation, ici, prend en compte la difficulté du passage le plus dur de la voie (exemple : 6B). La difficulté n'est pas sur ou sous-côtée du fait que l'escalade se fasse sur coinçeurs ; par contre une cotation de l'engagement de la voie (exemple : E2) est associée à la difficulté.

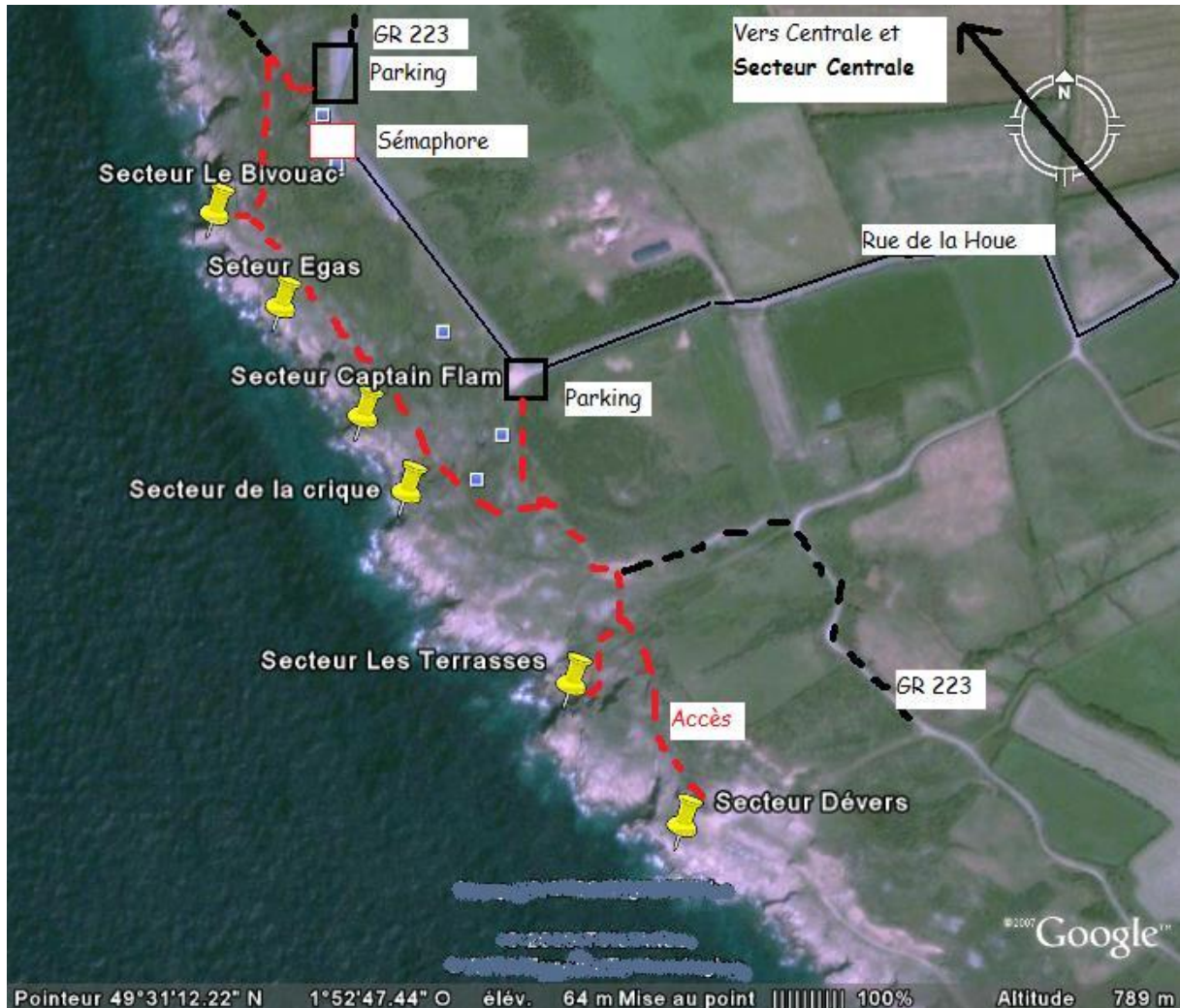
Comme toujours, la cotation d'une voie reste très subjective.

Notion d'engagement

Il nous est apparu important de tenter d'évaluer l'engagement de la voie, facteur essentiel en Terrain d'Aventure. La notion d'engagement prend en compte, d'une part, la qualité de la protection possible dans la voie (aisance et technique dans la pose des coinçeurs, la qualité du rocher) et, d'autre part, la quantité de protections possibles (la distance entre les coinçeurs, la protection des passages durs).

E1	La protection sur coinçeurs est aisée, relativement proche et sûre.
E2	La protection reste bonne mais elle peut-être plus éloignée ou moins aisée (plus technique ou position plus fatigante) sur certains passages. Souvent les passages clés restent bien protégés.
E3	La protection est toujours possible mais devient plus technique soit dans la pose soit dans la qualité du rocher. L'engagement est plus important (plus distant et/ou moins sûr), même dans les passages clés.
E4	Escalade engagée, parfois exposée. Protection soit impossible, soit peu sûre.

PLAN DU SITE



LES SECTEURS (DE LA CENTRALE VERS SCIOTOT) :

- SECTEUR LA CENTRALE (topo en cours d'élaboration)
- SECTEUR BIVOUAC
- SECTEUR EGAS (topo en cours d'élaboration)
- SECTEUR CAPTAIN FLAM (topo en cours d'élaboration)
- SECTEUR DE LA CRIQUE (NEW)
- SECTEUR LES TERRASSES
- SECTEUR DEVERS (topo en cours d'élaboration)
-

Pour les secteurs qui ne sont pas encore décrits, vous pouvez vous reporter au topo de J.C LAVILLE disponible gratuitement sur le site des CAFFME.

Avis aux explorateurs : ce topo n'est pas exhaustif, il reste de très nombreuses voies et blocs à découvrir tout le long de la côte, entre les secteurs... Bonne grimpe.